



Rånäs Samfällighetsförening

Rev G – 2021-01-24

INFORMATION TILL FASTIGHETSÄGARE

Allmänt om VA anslutningen samt åtgärder vid driftstörning på pumpstation LPS2000E samt LPS2000EI

Allmänt

LPS-enheten, pumpen, har inget krav på förebyggande underhåll eller service. Principen är att pumpstationen går utan tillsyn tills en avvikelse noteras, t.ex. i form av att larmindikatorn går igång.

Larmindikatorn varnar på en hög vattennivå i pumpsumpen. När larmindikatorn lyser skall avloppsvatten inte genereras från huset. Orsaken till driftstörningen skall genast kontrolleras.

Föreningen har en ersättningspump som finns tillgänglig vid driftstörningar.

Pumpen är en skärande pump vilken skär sönder och finfördelar de fasta partiklarna i avloppsvattnet.

Tops, bindor, hårnålar etc., får absolut inte slängas i avloppet! Undvik att spola ned fett, stekflott osv. i avloppet Vad som får slängas i avloppet regleras i övrigt i Orust kommuns ABVA (Allmänna bestämmelser för brukande av den allmänna vatten- och avloppsanläggningen). Felaktiga föremål i avloppsvattnet gör att risken för driftstörning/skada ökar.

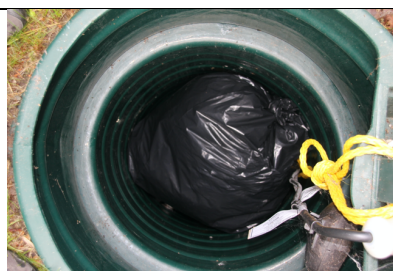
Servisventilerna ute vid fastighetsgräns är föreningens och inte fastighetsägarens. Fastighetsägaren får absolut inte manövrera dessa utan föreningens medgivande vid varje aktuellt tillfälle.

Vinterförberedelse

Oavsett om pumpen används eller inte under vintern bör en kontroll utföras för att säkerställa korrekt isolering. Se nedanstående bilder för viktiga moment för isolering.



1. Bilden visar en pump utan isolering. Se till att pumpen och dess rör är ren från löst skräp!



2. Fyll röret ovanför pumpen med isolering, t.ex. isolering inkapslad i en plastsäck. Försök få isolering att fylla ut runt hela rörets vägg så ingen kallluft kan "smyga" förbi.



3. Sätt fast isoleringslocket ordentligt längst upp i röret. Se till att locket kommer ned ordentligt på sin plats och inte ligger löst ovanpå som den röda pilen visar.



Rånäs Samfällighetsförening

Rev G – 2021-01-24

Säsongsanvändning

Nedan är några saker att beakta vid säsongsanvändning av fastighetens VA-anslutning:

- Dricksvattnet kan stängas av med avstängningsventilerna före och efter vattenmätaren
- Spänningen rekommenderas vara på till pumpen kontinuerligt då ett motstånd finns inne i pumpens elektronikdel och apparatlåda vilket håller pumpen/apparatlådan fri från kondens
- Finns frostskyddsanläggning skall denna alltid vara på oavsett om man skall använda VA-anläggningen eller inte. Vid frysning kan fel/skada uppstå som inte inkluderas i något garantiåtagande
- Ventil på avloppet skall alltid vara öppen, oavsett om anläggningen nyttjas eller inte. Pumpen får INTE köras mot stängd ventil
- Ett tips är att låta det varma vattnet rinna ett tag innan avfärd för säsongen för att spola ner rent varmvatten i avloppstanken och på så sätt minimera sedimentet/fett som annars blir stående i tanken tills nästa säsong

Checklista vid störning på pump

En enkel checklista man kan kontrollera vid driftstörning: Svar på dessa frågor är bra att ha vid kontakt med föreningen och/eller något av serviceföretagen.

- Går pumpen? Om pumpen går kontinuerligt (>5 min) utan att stanna så skall anslutningskabeln (handsken) till pumpen tas bort ur apparatlådan
- Startar och stannar pumpen regelbundet utan att avloppsvatten tillförs? Dra då ut handsken till pumpen ur apparatlådan
- Om pumpen inte går; Är det spänning fram till apparatlådan? Har en säkring löst ut?
- Går pumpen om tvångskörningsknappen hålls inne? (Då finns spänning fram till pumpen)
- Hur låter pumpen? Pumpen skall gå tyst utan ”buller”
- Pumpen kan lyftas ur tanken för att kontrollera att inget ovidkommande föremål finns i pumpsumpen

Underhåll

Från leverantören av LPS pumparna, Svensk Kommunalteknik, så har följande instruktion tagits fram för att rensa pumpen på fetter som samlats över tid. Denna instruktion kan göras med något års mellanrum. Föreningen hänvisar till Svensk Kommunalteknik för ytterligare frågor.

1. Spola vatten i avloppet så att pumpen går igång och pumpar ur och rent behållaren
2. Slå ifrån pumpens säkring eller dra ur kontakten till pumpen i pumpens behållare
3. Slå i ca 2 dl hand-diskmedel i vasken och spola varmt vatten till lite över normal nivå i pumpen, när pumpen larmar slutar man spola
4. Låt stå en vecka
5. Slå på pumpens säkring/koppla i kontakten och låt pumpen pumpa ur överflödigt vatten



Rånäs Samfällighetsförening

Rev G – 2021-01-24

Garanti

Garantitid mot tillverkningsfel är 2 år från inköpsdatum, (fakturadatum).

Efter garantitidens utgång kan man kontakta sitt försäkringsbolag för att höra vad som inkluderas i hemförsäkringen.

Driftstörning/avbrott

Har du som fastighetsägare problem med din pump så kan du fritt välja vem som helst att hjälpa dig. Föreningen har ingen personal att hjälpa dig för pump och ledning på din tomt.

Din hemförsäkring kan täcka viss reparation, kolla med ditt försäkringsbolag.

Dessa två företag är tips för att förenkla för dig att få hjälp:

B Anderssons Rörläggeri AB

Henån, 0730-85999, Dagtid på vardagar samt lördagar, har ej jour

Kungälvs Rörläggeri, <https://www.kungalvs-ror.se/jour/>

0722-222401, Numret gäller för akuta ärenden på vardagar 17:00-07:00 samt helger

Pumpserviceföretag

Vid fel på pumpen kan något av nedanstående företag kontaktas. De kan också avgöra om ett fel i pumpen är ett garantiåtagande. Kan pumpen inte lagas kan det finnas begagnade bra pumpar att köpa, ett företag som säljer sådana är Askims Pump.

Askims Pump, Göteborg, 031-287557, www.askimpump.se

Sjuntorps Industrisupport, Uddevalla/Trollhättan, 0520-476090, www.indsupport.se

DAPUS, Göteborg, 031-22 10 99 eller 0707-181043, www.dapus.se

Pumphuset, Göteborg, 031-891220, www.pumphuset.se

Uppdateras detta dokument så finner Ni alltid senaste versionen på www.ranas.o.se.